



GOBIERNO REGIONAL AREQUIPA
GERENCIA REGIONAL DE SALUD
RED DE SALUD AREQUIPA CAYLLOMA

BOLETIN EPIDEMIOLÓGICO SEMANAL N.º 43 DEL 23/10/2022 AL 29/10/2022

CONTENIDO

SITUACIÓN DE LAS ENFERMEDADES TRANSMISIBLES NOTIFICACIÓN CONSOLIDADA E IND

Casos IRA's
Casos Neumonía
SOB/ASMA
Casos EDA's

TRASMISIBLES:

Sarampión/ Rubéola
VIH/SIDA
Tuberculosis
COVID 19

NO TRASMISIBLES

Diabetes
Muerte Perinatal
Muerte materna
Chagas
Accidentes de tránsito

**Dirección Red de Salud
Arequipa Caylloma**

**Oficina de Planeamiento,
Presupuesto y Desarrollo
Institucional-R.S.A.C.**

OFICINA DE EPIDEMIOLOGÍA

Lic. María Luz Acillo Orado

Lic. Angela Villafuerte Murguía

Lic. Luis Ccama Trujillo

EQUIPO DE APOYO:

**OFICINA DE ESTADISTICA E
INFORMATICA**

2022

VIGILANCIA EPIDEMIOLÓGICA MALARIA

La malaria o paludismo es una enfermedad producida por parásitos del género Plasmodium, que afectan a los países más pobres. En el 2018 en el mundo se presentaron 219 millones de casos de malaria y 500,000 personas muertas por la malaria y aproximadamente el 75 % de las muertes son niños menores de cinco años en el África.

En el 2018 alrededor del 40% de la población mundial vive en zonas afectadas por malaria y desde el 2007, la Asamblea Mundial de la Salud decidió conmemorar el 25 de abril el Día Mundial del Paludismo.

En el Perú es un problema de salud pública que de manera permanente amenazan la salud de la población, peruana de menor recursos, Es una enfermedad condicionada por los múltiples factores, y el desequilibrio entre las variables climatológicas, pluviosidad, movimiento migracional, temperatura, siembra y cultivos

En la actualidad tenemos limitantes en la búsqueda de casos e identificación por el tema de la pandemia por COVID- 19 ya que se han disminuido las actividades por las medidas restrictivas dadas.

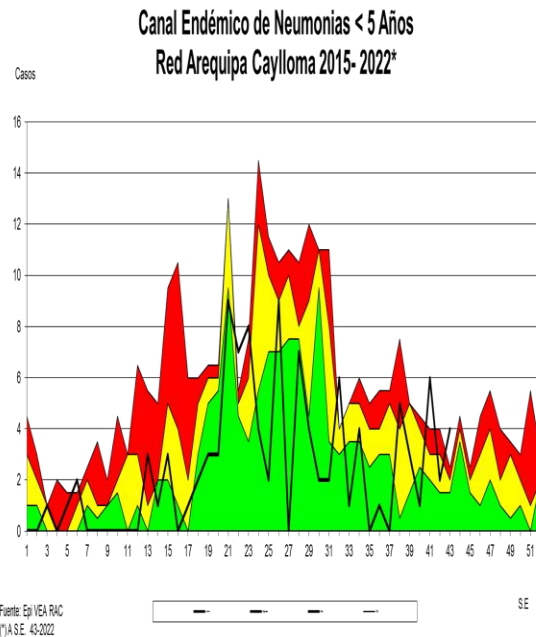
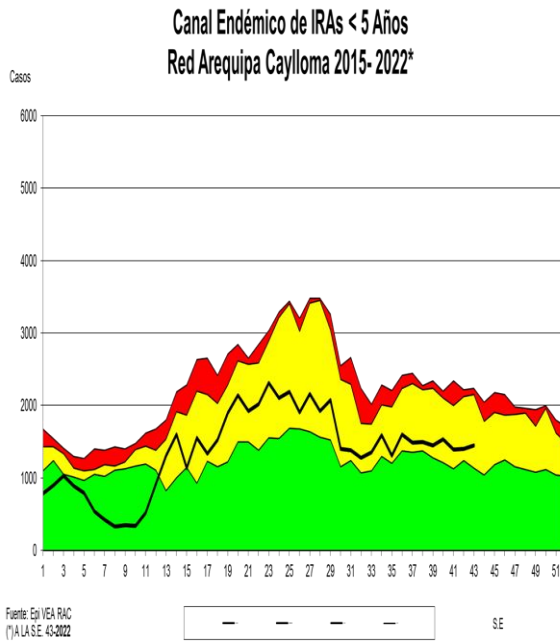
La OMS a través de sus equipos de expertos, realiza un seguimiento continuo de la pandemia de COVID-19 y contribuye en todo momento a hacerle frente. A medida que se sepa más sobre el nuevo coronavirus, la forma en que se propaga y cómo está afectando a las intervenciones contra el paludismo en todo el mundo, se darán las nuevas orientaciones. La publicación titulada Tailoring malaria interventions in the COVID-19 response (adaptar las intervenciones contra el paludismo en el marco de la respuesta a la COVID-19) se incluye: orientaciones para prevenir la transmisión de la infección mediante la lucha anti vectorial y la quimio prevención, la realización de pruebas de detección, el tratamiento de los casos existentes, la prestación de servicios clínicos, la cadena de suministro y las actividades de laboratorio.

La malaria es una enfermedad metaxénica considerada en este grupo de vigilancia epidemiológica.



TENDENCIA DE LAS ENFERMEDADES BAJO VIGILANCIA EPIDEMIOLÓGICA

1. INFECCION RESPIRATORIA AGUDA (I.R.A.) EN POBLACIÓN MENOR DE 5 AÑOS

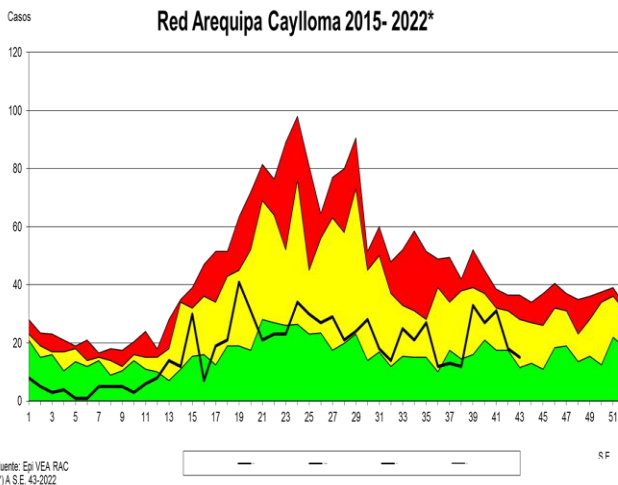


En la semana se registraron **(1452)** casos de IRAs, incrementaron los casos con respecto a la semana anterior en 3.2%, los distritos con mayor frecuencia de presentación de casos son: Cerro Colorado, Paucarpata, y Cayma. La Tasa de Incidencia es de 603.2 X 1000 menores de 5 años, con un total de **(59062)** casos acumulados hasta la semana 43. Se observa disminución de casos en 15.2 % en relación al promedio de los últimos 7 años. Según el canal endémico, nos encontramos en **zona de seguridad**.

NEUMONÍA EN POBLACIÓN MENORES DE 5 AÑOS

En la presente semana se notificó **(04)** casos, la notificación en relación a la semana anterior incremento en un 50%, con respecto a los 7 últimos años se observa incremento de casos del **50 %**. Tenemos acumulados **(107)** casos hasta la semana 43 que hace una incidencia de 1.1 x mil niños. Nos encontramos en **zona de alarma**.

Canal Endémico de SOB-ASMA < 5 AÑOS
Red Arequipa Caylloma 2015- 2022*

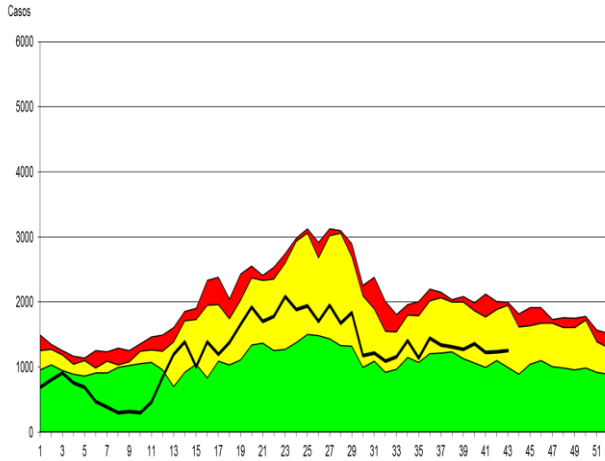


SOBA EN MENORES DE 5 AÑOS

En la presente semana se notificó **(15)** casos, se observa que los casos disminuyeron en un 20% en relación a la semana anterior, teniendo un acumulado de **(755)** casos hasta la semana 43. La tasa de incidencia es de 7.7 por mil niños menores de 5 años. En relación a los últimos 7 años se observa disminución de 67 % de casos. Nos encontramos en **zona de seguridad** según se observa en el canal endémico.

PERFIL EPIDEMIOLOGICO IRAS Y NEUMONIAS, POR PROVINCIAS, EN POBLACIÓN MENOR DE 5 AÑOS

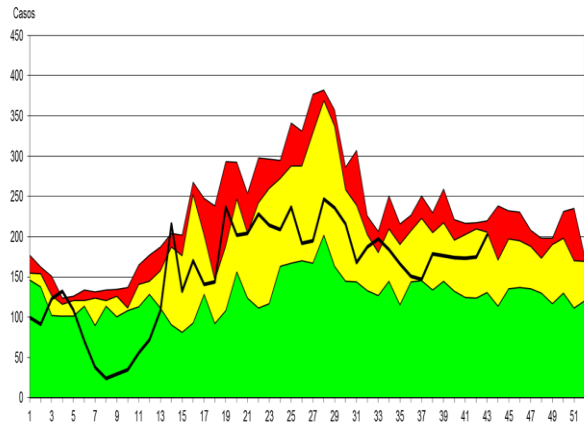
**Canal Endémico de IRAs < 5 Años
Provincia Arequipa 2015-2022***



Fuente: Epi VEA RAC
(*A S.E. 43-2022

SE

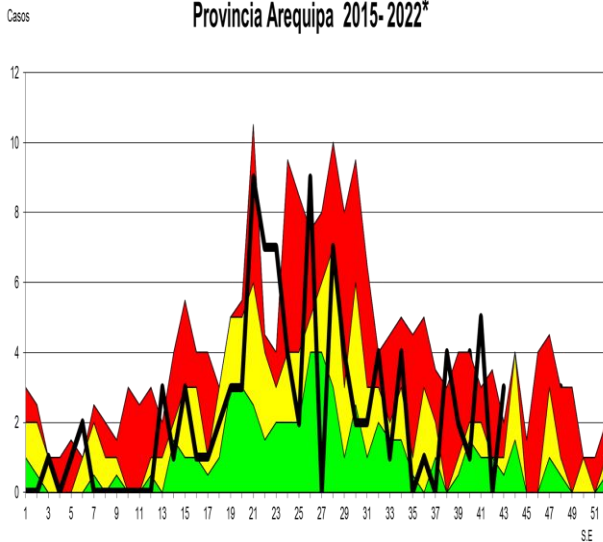
**Canal Endémico de IRAs < 5 Años
Provincia Caylloma 2015-2022***



Fuente: Epi VEA RAC
(*A S.E. 43-2022

SE

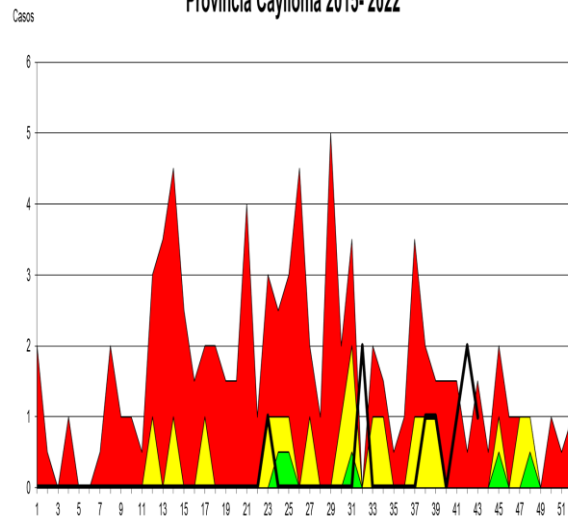
**Canal Endémico de Neumonias < 5 Años
Provincia Arequipa 2015-2022***



Fuente: EPI VEA RSAC
*A S.E. 43-2022

SE

**Canal Endémico de Neumonias < 5 Años
Provincia Caylloma 2015-2022***

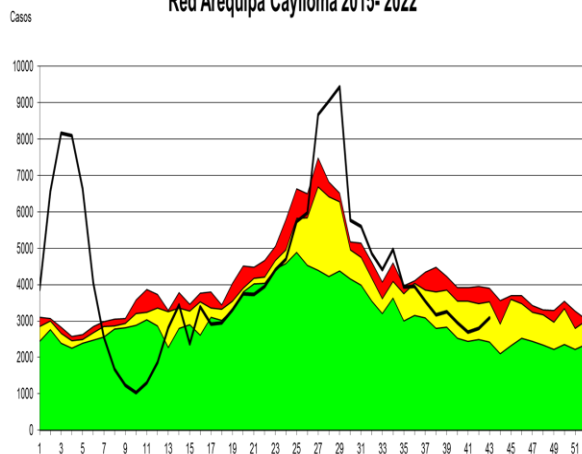


Fuente: Epi VEA RAC
(*A S.E. 43-2022

SE

INFECCIÓN RESPIRATORIA AGUDA (I.R.A.) EN POBLACIÓN MAYOR DE 5 AÑOS

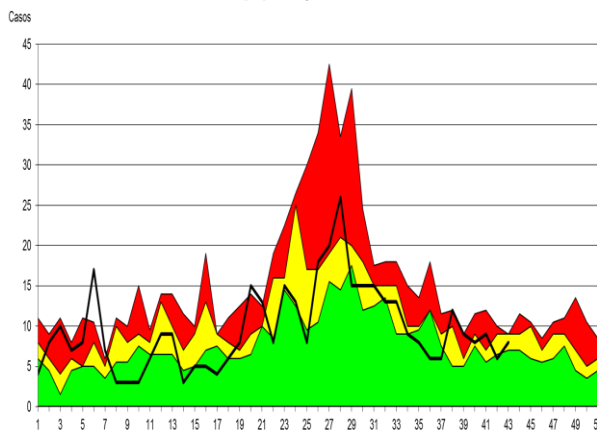
Canal Endémico de IRAs > 5 Años
Red Arequipa Caylloma 2015- 2022*



Fuente: Epi VEA RAC
(*IA.S.E. 43-2022)

S.E

Canal Endémico de Neumonías > 5 Años
Red Arequipa Caylloma 2015 - 2022*



Fuente: Epi VEA RAC
(*IA.S.E. 43-2022)

S.E

Se notificaron **(3091)** casos de IRAs en mayores de 5 años, se observa incremento en 9.5 % en relación a la S.E. anterior; los distritos con mayor número de casos son: Cerro Colorado, Paucarpata y Cayma, siendo la tasa de incidencia de 158.3 por mil mayores de cinco años con un total de **(182564)** casos hasta la semana 43; se observa incremento de casos 0.1 % con respecto a los 7 últimos años. Nos encontramos en **zona de seguridad** en el canal endémico.

NEUMONIA EN POBLACIÓN MAYOR DE 5 AÑOS

En la presente semana se notificaron **(08)** casos incrementaron en un 25% en relación a la semana anterior. Comparando la semana actual con el promedio semanal de siete años anteriores se observa disminución de casos 21.4 %. Los casos acumulados **(413)** hasta la semana 43 que hacen una tasa de Incidencia Acumulada de **0.36** por mil mayores de 5 años. Nos encontramos en **zona de seguridad**.

Recomendaciones:

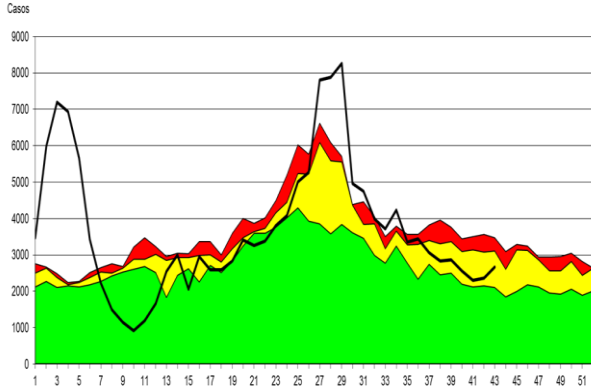
Realizar promoción de la salud en medidas y cuidados en procesos respiratorios para prevención de complicaciones como la neumonía por encontrarnos en zona de alarma tanto en IRAs como en neumonías.

Debemos continuar realizando investigación epidemiológica de pacientes respiratorios para **diagnostico diferenciado** con COVID 19 e Influenza u otros virus respiratorios.

Mantenernos alertas frente al incremento de infecciones respiratorias agudas.

PERFIL EPIDEMIOLOGICO IRAS Y NEUMONIAS, POR PROVINCIAS, EN POBLACIÓN MAYOR DE 5 AÑOS.

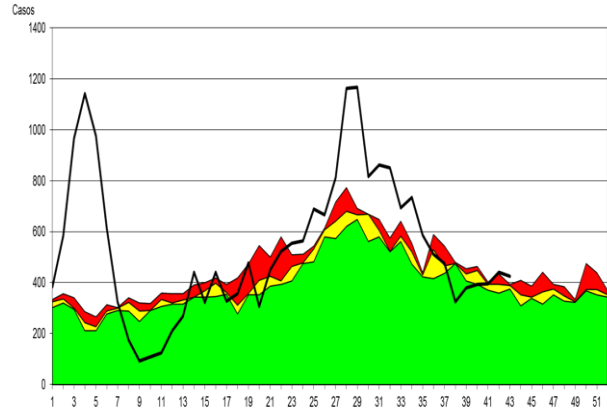
**Canal Endémico de IRAs > 5 Años
Provincia Arequipa 2015- 2022***



Fuente: Epi VEA RSAC
(*) A.S.E. 43-2022



**Canal Endémico de IRAs > 5 Años
Provincia Caylloma 2015- 2022***

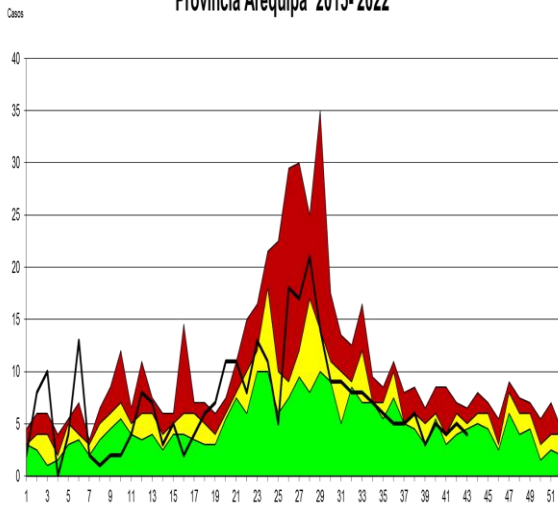


Fuente: Epi VEA RAC
(*) A.S.E. 43- 2022



S.E

**Canal Endémico de Neumonias > 5 Años
Provincia Arequipa 2015- 2022***

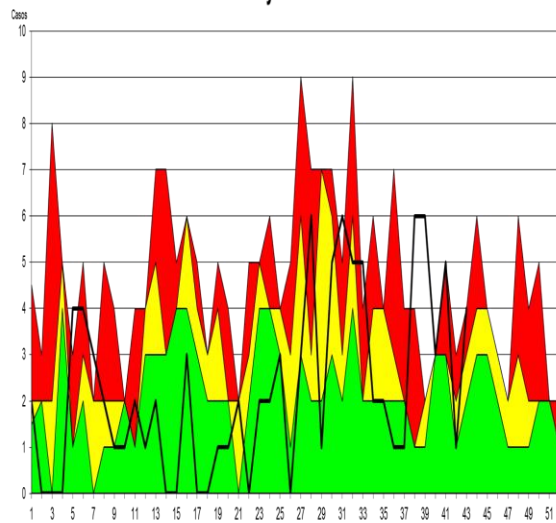


Fuente: Epi VEA RAC
(*) A.S.E. 43-2022



S.E

**Canal Endémico de Neumonias > 5 Años
Provincia Caylloma 2015- 2022***



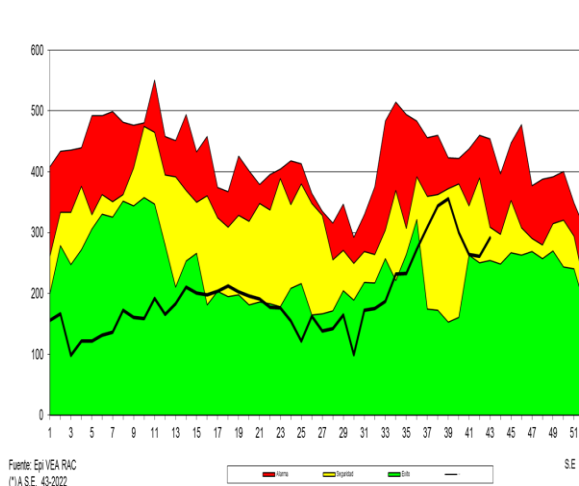
Fuente: Epi VEA RAC
(*) A.S.E. 43-2022



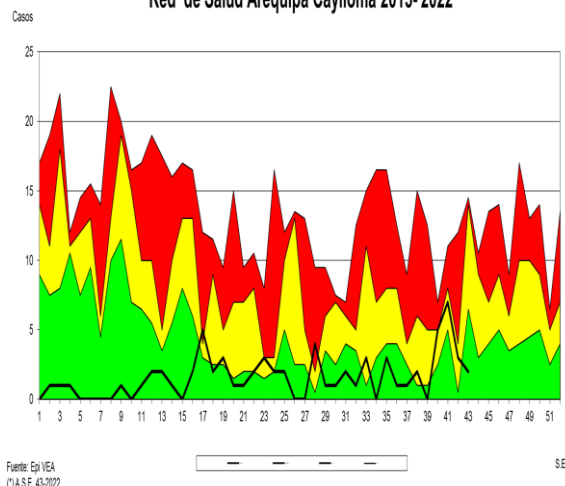
S.E

2. ENFERMEDAD DIARREICA AGUDA (E.D.A.) ACUOSA EN POBLACIÓN MENOR DE 5 AÑOS

Canal Endémico de Edas Acuosas < 5 Años
Red Arequipa Caylloma 2015- 2022*



Canal Endémico de Edas Disentéricas < 5 Años
Red de Salud Arequipa Caylloma 2015- 2022*



En la presente semana se notificaron **(291)** casos, se observa incremento de casos en relación a la semana anterior. en un 10.3%. Los distritos con mayor número de casos en la presente S.E. son: Cayma, Cerro Colorado y Mariano Melgar. La Tasa de incidencia es de **84.9** X 1,000 menores de cinco años, con **(8314)** casos notificados hasta la semana 43. La presente semana en relación con el promedio semanal de los últimos siete años muestra disminución de casos 16.8%. Nos encontramos en **zona de seguridad**.

ENFERMEDAD DIARREICA AGUDA DISENTERICA EN POBLACION MENOR DE 5 AÑOS

En la presente semana se notificó **(02)** casos, en relación a la semana anterior disminuyó en un 50%. Se tiene una incidencia de 0.7 por mil niños menores de 5 años Teniendo un acumulado de **(70)** casos notificados hasta la semana 43. Con respecto al promedio de los siete años anteriores se observa disminución de casos 200 %. Nos encontramos en zona de **éxito**.

Recomendaciones

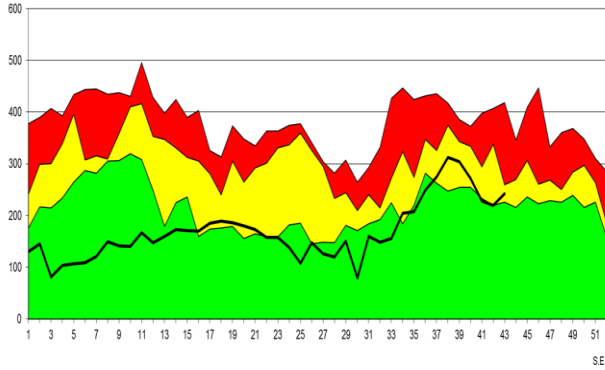
Se evidencia incremento de casos se recomienda realizar actividades preventivo promocionales.

Monitoreo y control de agua de consumo humano de los puntos establecidos para asegurar la calidad de agua sobre todo en los distritos de mayor incidencia de EDAs.

Búsqueda de brotes por ETAS en caso de presentar casos elevados según perfil epidemiológico.

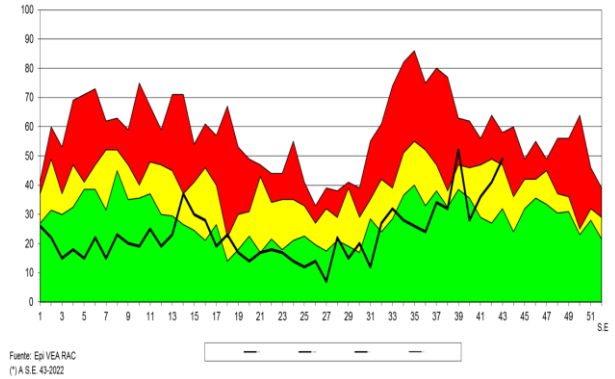
PERFIL EPIDEMIOLOGICO EDAS ACUOSAS, POR PROVINCIAS, EN POBLACIÓN MENOR Y MAYOR DE 5 AÑOS

**Canal Endémico de Edas Acuosas < 5 Años
Provincia Arequipa 2015- 2022***



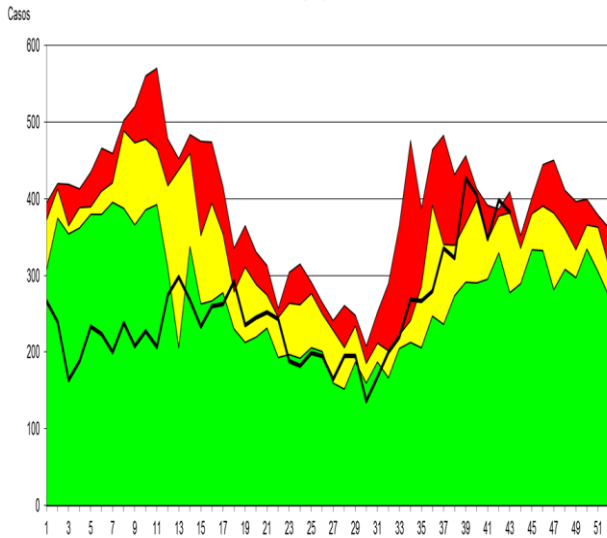
Fuente: Epi VEA RAC
(*).A.S.E. 43-2022.

**Canal Endémico de Edas Acuosas < 5 Años
Provincia Caylloma 2015- 2022***



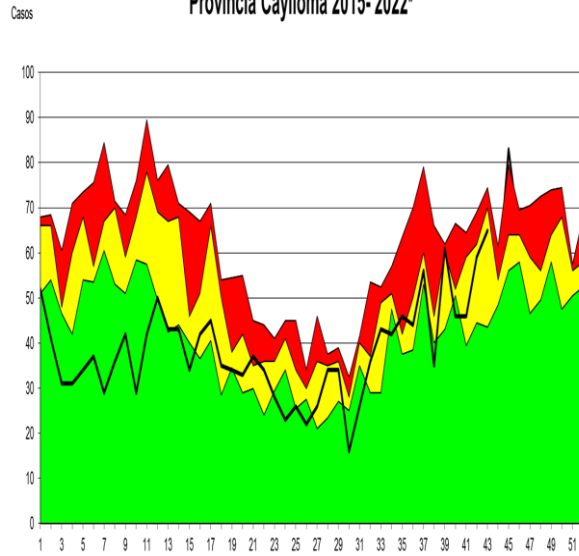
Fuente: Epi VEA RAC
(*).A.S.E. 43-2022.

**Canal Endémico de Edas Mayores de 5 Años
Provincia Arequipa 2015- 2022***



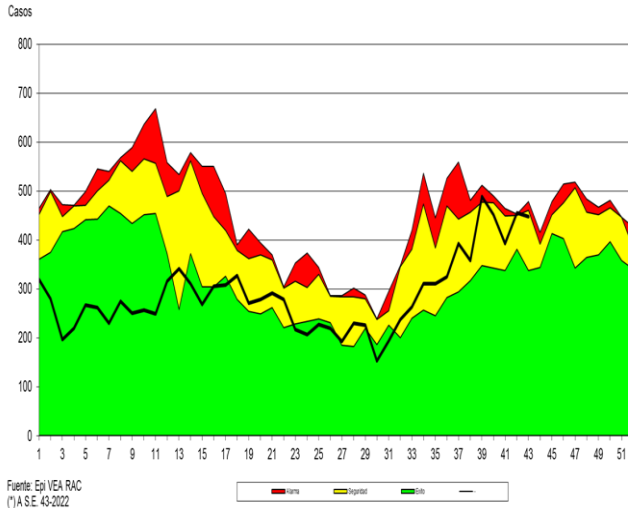
Fuente: Epi VEA RAC
(*).A.S.E. 43-2022.

**Canal Endémico de Edas Mayores de 5 Años
Provincia Caylloma 2015- 2022***



Fuente: Epi VEA RAC
(*).A.S.E. 43-2022.

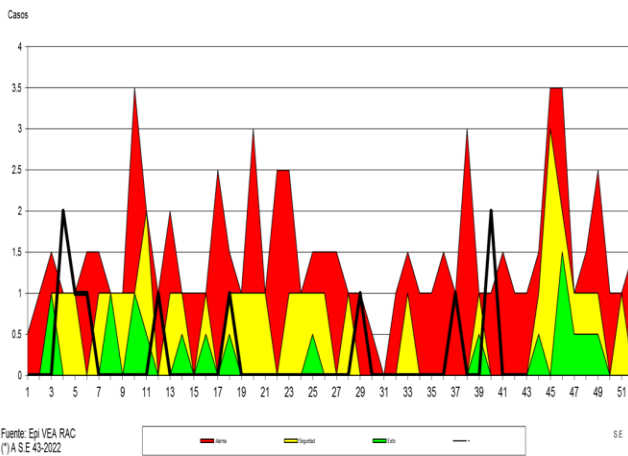
Canal Endémico de Edas Mayores de 5 Años Red Arequipa Caylloma 2015- 2022*



ENFERMEDAD DIARREICA (EDA.) ACUOSA Y DISENTERICA EN POBLACIÓN > DE 5 AÑOS

Se notificaron **(447)** casos, se observa que la notificación de casos disminuyó en 1.7 % en relación a la semana anterior. Los distritos con mayor número de casos en la presente S.E. fueron: Paucarpata, La Joya y Cerro Colorado. Comparando la semana actual con el promedio semanal de 7 años anteriores, se observa incremento de casos 8.7 %. Con una tasa de incidencia de 10.7 por mil mayores de cinco años, con **(12396)** casos acumulados hasta la semana 43. Encontrándonos en **zona de seguridad** según el canal endémico.

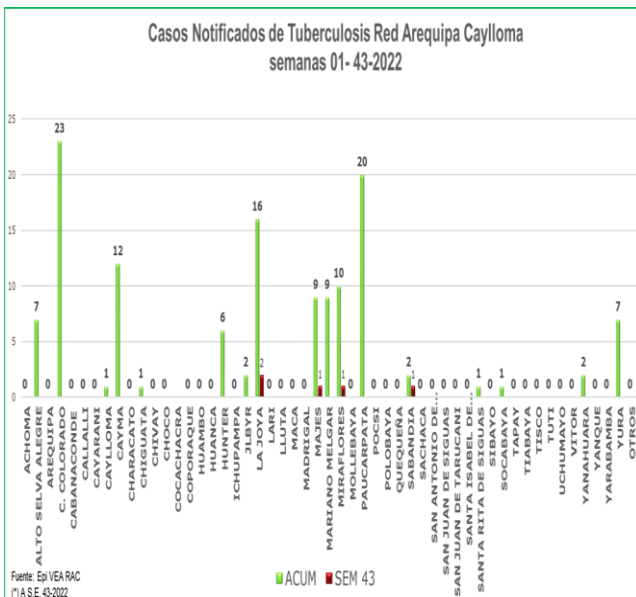
Canal Endémico notificación de casos sospechosos de Sarampión-Rubéola Red Arequipa Caylloma 2015 - 2022*



3. VIGILANCIA DE SARAPIÓN RUBEOLA

En la presente semana se notificaron **(00)** casos sospechosos de Sarampión. Total **(9)** casos sospechosos Sarampión-Rubéola notificados hasta la semana 43, los mismos que fueron descartados.

Casos Notificados de Tuberculosis Red Arequipa Caylloma semanas 01- 43-2022



4. VIGILANCIA EPIDEMIOLOGICA DE TRASMISIBLES

TUBERCULOSIS

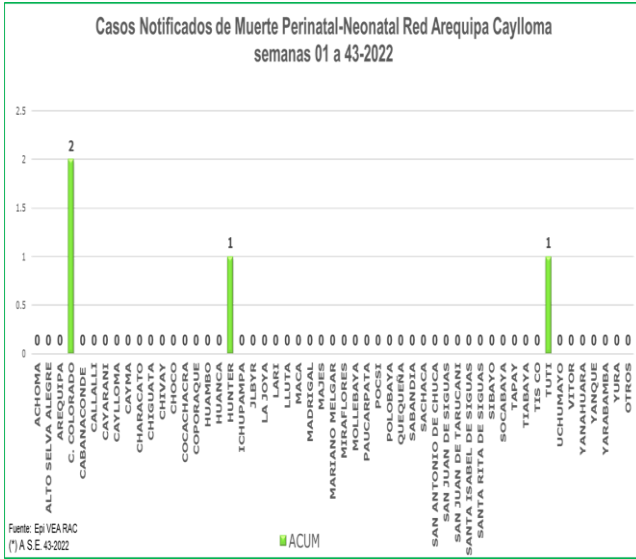
En la semana se tienen notificados **(05)** casos de tuberculosis. Se tiene un acumulado de **(129)** casos hasta la semana 43, de los cuales los distritos de mayor notificación: Cerro Colorado, Paucarpata.

Recomendaciones

Realizar identificación temprana de casos a través de la búsqueda activa de casos en atenciones.

Seguimiento de casos y contactos.

Promoción de la salud en medidas preventivas.



5. MATERNO PERINATAL

Semana 43 Notificación **NEGATIVA**.

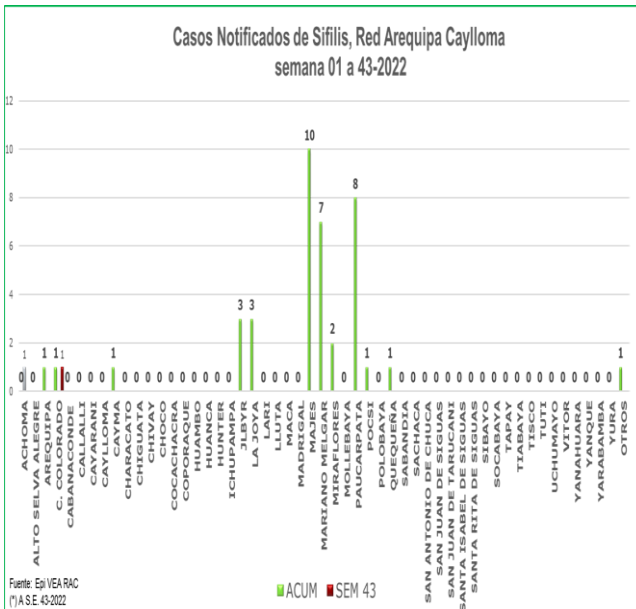
Se tiene **(03)** caso acumulados de Muerte Perinatal. 01 muerte neonatal.

Fortalecer la atención de la gestante sea en la captación temprana como en los controles oportunos.

MORTALIDAD MATERNA: notificación **NEGATIVA**

Recomendaciones

Promoción del control prenatal en la comunidad. Seguimiento y control de neonatos de riesgo.



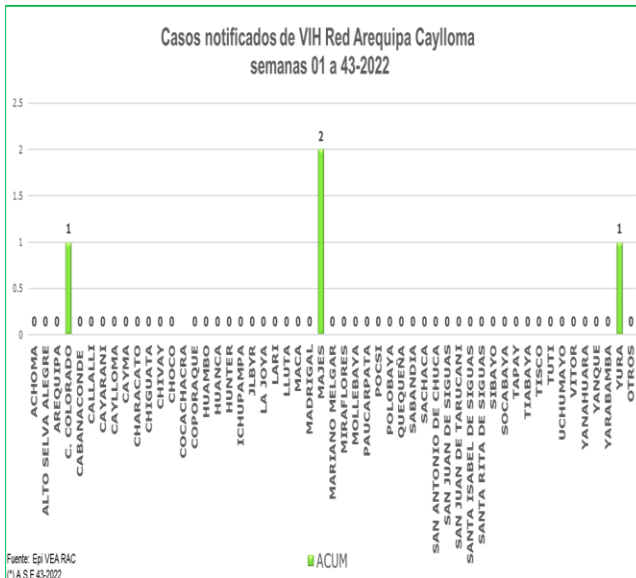
6. VIGILANCIA DE ITS-VIH

SIFILIS

En la semana epidemiológica 43 Notificación **(01)** casos.

Se tiene acumulado **(39)** casos notificados.

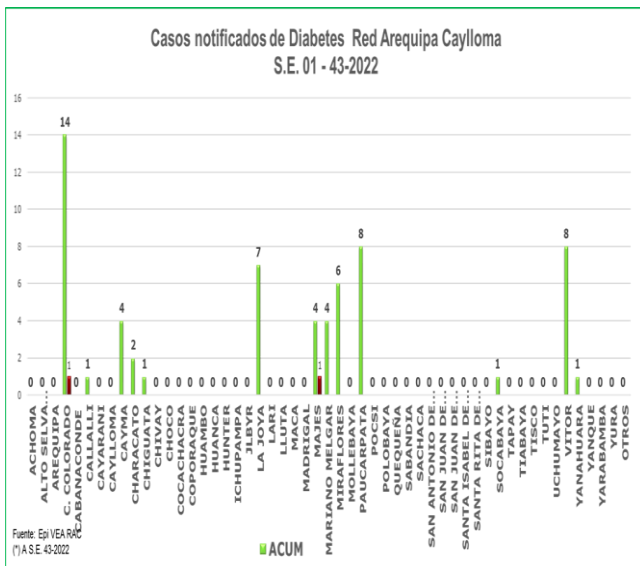
Recomendaciones: Sensibilizar a la población sobre el tema de ITS (sífilis) por el riesgo de sífilis congénita.



VIH

En la semana 43 notificación **negativa**.

Se tiene acumulado en la notificación **(05)** casos hasta la semana 43.



VIGILANCIA DE NO TRASMISIBLES DE SALUD PUBLICA

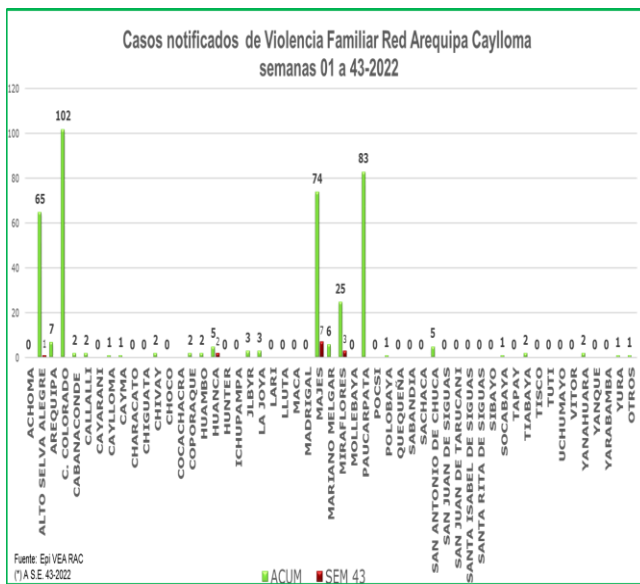
7. DIABETES

En la semana 43 se notificaron **(02)** casos. Se tiene acumulado **(61)** casos notificados, teniendo el mayor número en los distritos de Paucarpata y Cerro Colorado.

Recomendación

Notificación de casos prevalentes

Promoción en estilos saludables de vida

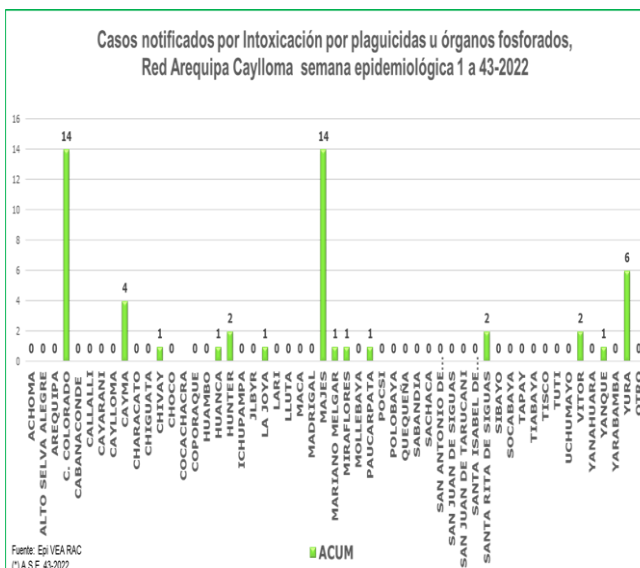


8. VIOLENCIA FAMILIAR

En la Semana 43 se tiene notificados (13) casos por Violencia familiar Teniendo un acumulado de **(398)** notificaciones. Se tiene la mayor cantidad de casos notificados de los distritos de Paucarpata, Majes y Cerro Colorado.

Recomendación

Acciones de promoción de la salud en salud mental en prevención de la violencia familiar.



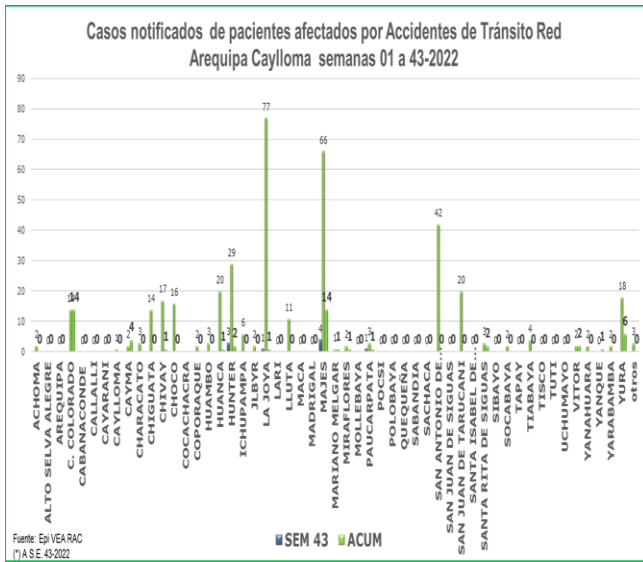
INTOXICACION POR PLAGUICIDAS

En la semana 43 notificación **(00)** casos. Se tiene acumulados **(51)** casos. Los distritos de mayor notificación son Majes y Cerro Colorado.

Recomendaciones

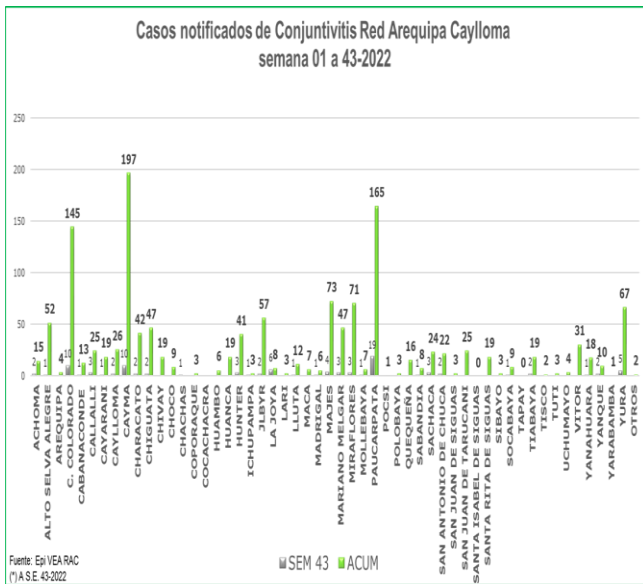
Se debe analizar el problema para dar orientación a los fumigadores para prevenir intoxicaciones ocupacionales.

En el caso de las intoxicaciones provocadas se debe trabajar la parte preventiva con Salud Mental.



9. ACCIDENTES DE TRANSITO

En la semana 43 se notificaron (9) casos. Teniendo un acumulado de (389) casos notificados por accidentes de tránsito. Los distritos que notifican mayor número de caso son San Antonio de Chuca, Pedregal.



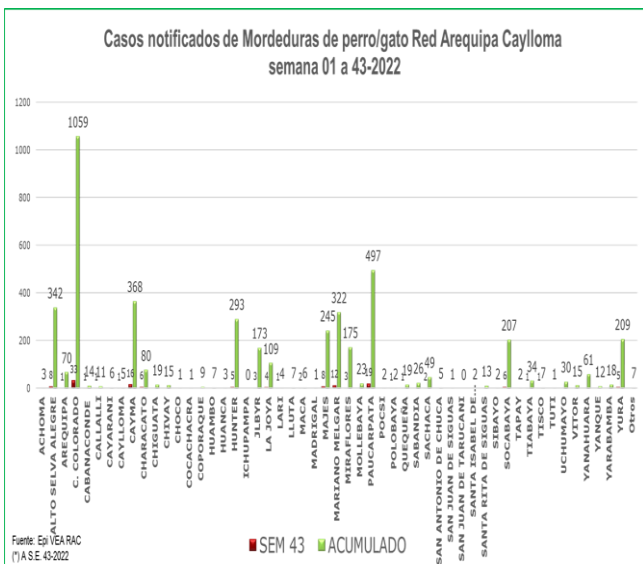
VIGILANCIA DE INTERES REGIONAL

10. CONJUNTIVITIS

En la presente semana se notificaron (96) casos de conjuntivitis. Teniendo un acumulado de (1437) casos hasta la semana 43, siendo los distritos de Cayma y Paucarpata con mayor cantidad de casos notificados.

Recomendaciones:

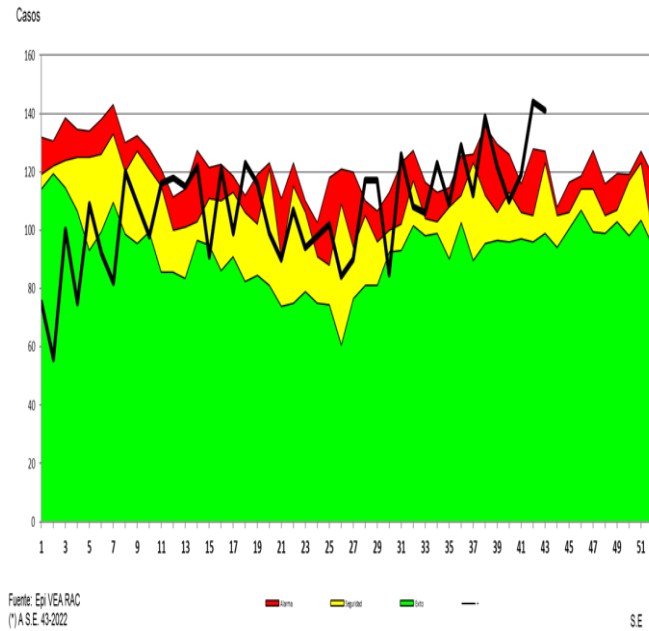
Medidas preventivas en el cuidado de los ojos.



11. CASOS DE MORDEDURA DE PERROS

En la semana 43 se tiene notificados (141) casos de personas mordidas por perro o gato, teniendo un acumulado de (4592) casos de personas mordidas donde los distritos que notificaron mayor cantidad de casos son: Cerro Colorado, Paucarpata. Con el antecedente de rabia canina en la provincia se recomienda continuar con la vigilancia de personas mordidas que completan esquemas de vacunación y seguimientos respectivos.

Canal Endémico de Mordedura de Perro Red Arequipa Caylloma 2015 2022*

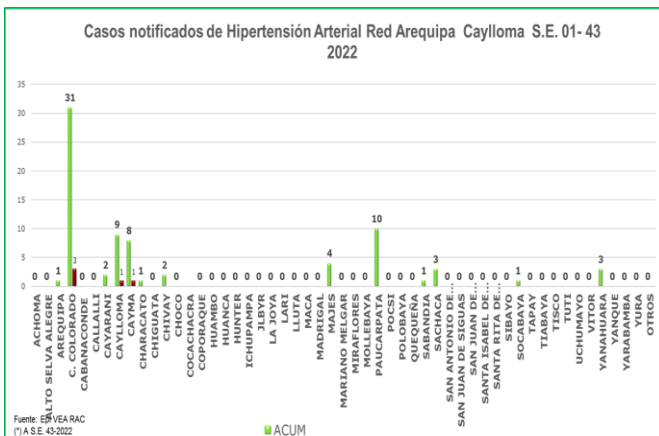


En relación a la semana epidemiológica anterior se observa disminución de notificación de casos 2.1 %. Comparando la semana actual con el promedio semanal de 7 años anteriores, se observa incremento de casos 19.4 %. Encontrándonos en el canal endémico en zona de **alarma**.

En el presente año se tiene identificado casos de rabia canina (**38** casos) hasta la semana epidemiológica 43.

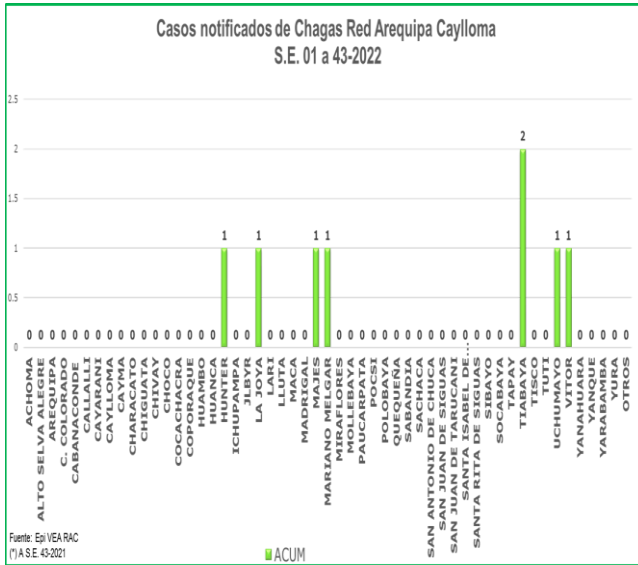
En cuanto a la prevención y control de rabia canina se debe fortalecer la vacunación canina en todos los distritos teniendo en cuenta el riesgo que implica para la salud de las personas se debe vacunar al 100 % de la población canina de nuestra jurisdicción; así misma promoción de la salud en cuanto a la tenencia responsable de perros.

Seguimiento y vacunación de las personas mordidas según el requerimiento médico con vacuna antirrábica y/o suero según corresponda.



12. HIPERTENSIÓN ARTERIAL

Se tiene notificación (**05**) casos de Hipertensión Arterial. Acumulado (**76**) casos hasta la semana 43.



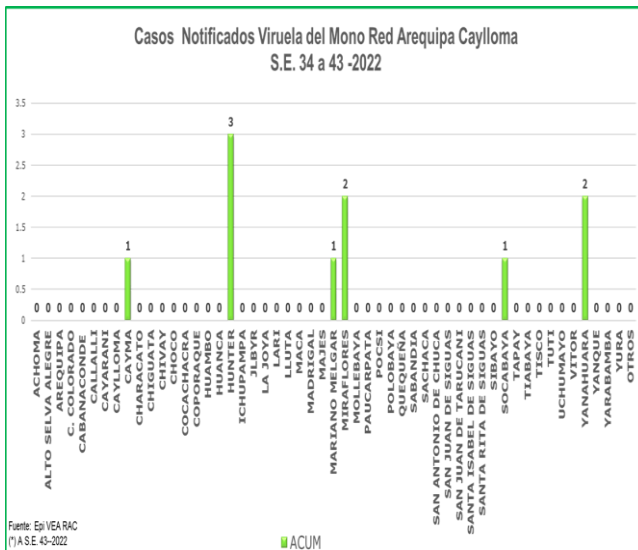
CHAGAS

En la semana 43 notificación **Negativa**.

Se tiene acumulado **(08)** casos notificados hasta la presente semana.

Recomendaciones:

Búsqueda activa del Triatomino en viviendas de los distritos donde se han notificado casos, por los antecedentes de la presencia de Chagas en la provincia.



13. VIRUELA DEL MONO

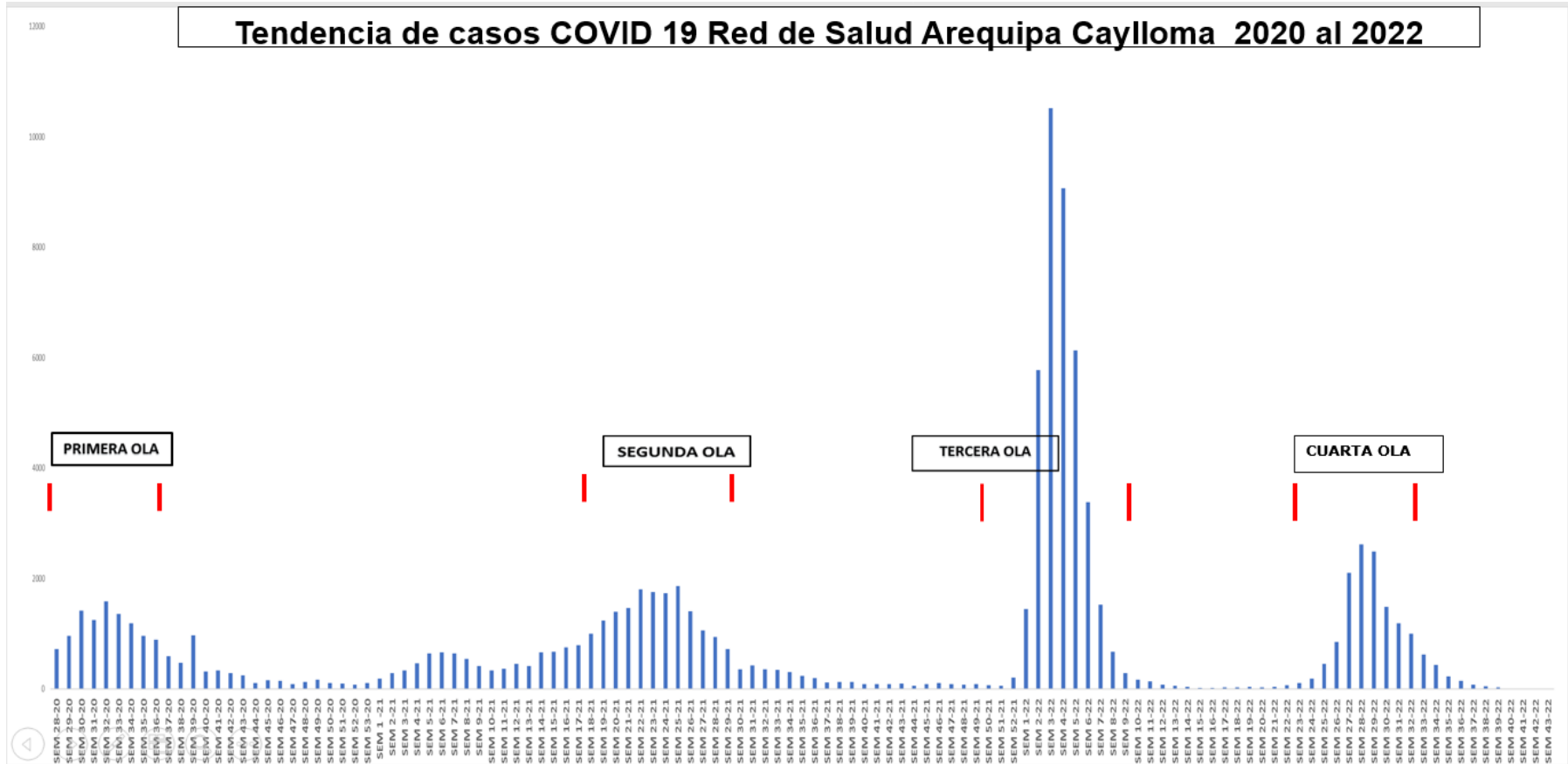
En la semana 43 se notificó **(01)** casos positivos de viruela del mono acumulado **(10)**.

Así mismo se atendieron referidos de hospitales a los cuales se les realizo cerco epidemiológico y seguimiento por las Mico redes.

Los establecimientos realizan búsqueda activa de casos.

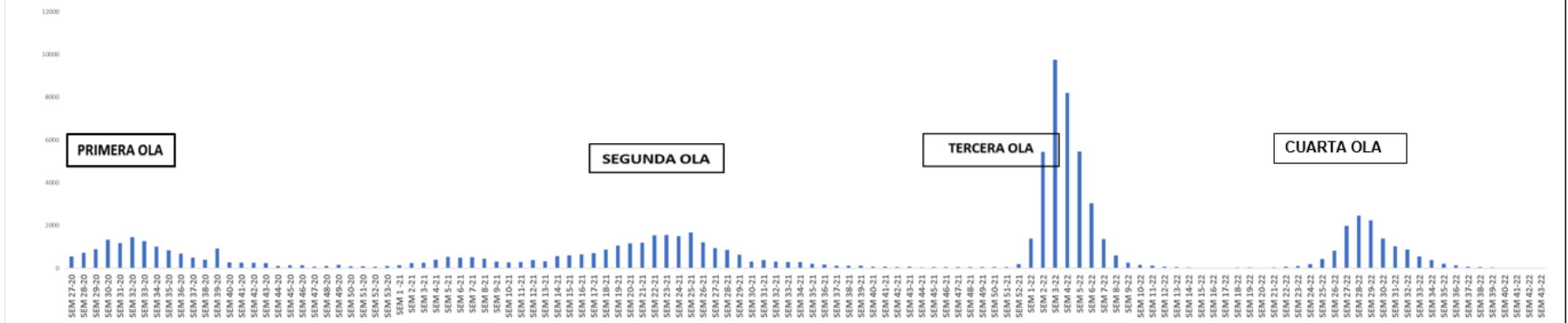
16. COVID 19

Tendencia de casos COVID 19 Red de Salud Arequipa Caylloma 2020 al 2022

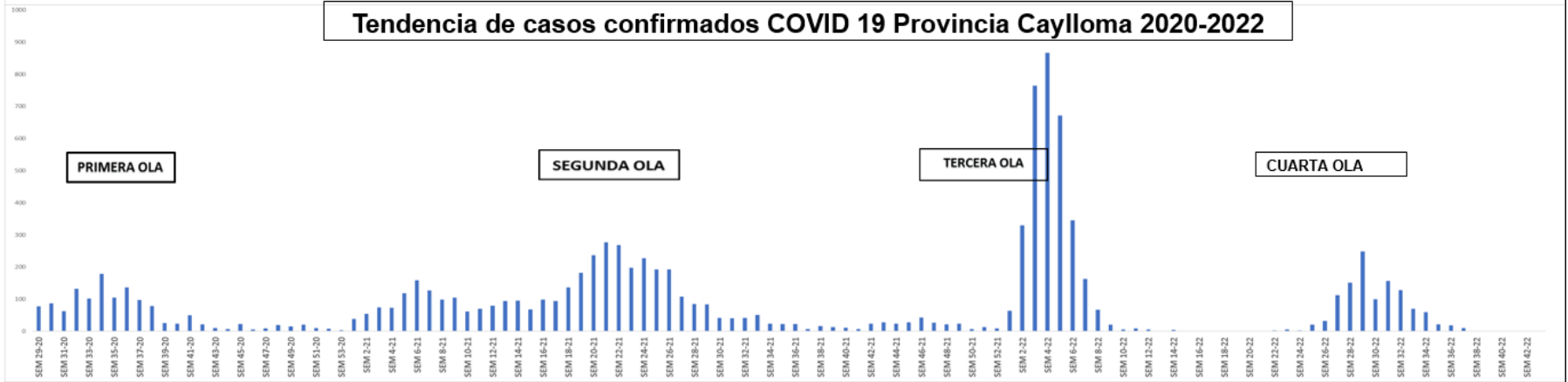


Se registran (**53349**) casos notificados de COVID- 19 en la Red de Salud Arequipa Caylloma hasta la SE 40 del presente año; se evidencia un pico durante la pandemia del año 2020 en la SE 30 hasta la SE 33 ; el año 2021 desde la SE 22 a la SE 25; registrandose (**10504**) casos durante la SE 3 del año 2022, que es el pico mas alto de las semanas epidemiológicas del 2022, en la semana 43 se observa incremento de casos (**11**) casos notificados en relación a la semana 42 (**3**), se observa esta tendencia en la provincia de Arequipa.

Tendencia de casos confirmados COVID 19 Provincia Arequipa 2020-2022



Tendencia de casos confirmados COVID 19 Provincia Caylloma 2020-2022



Se observa la tendencia a incrementar la notificación de casos en la semana 43 en la provincia de Arequipa.



CASOS CONFIRMADOS COVID-19 POR DISTRITOS - PROVINCIA CAYLLOMA S.E. 01 – 43-2022 (HASTA EL 29/10/2022)



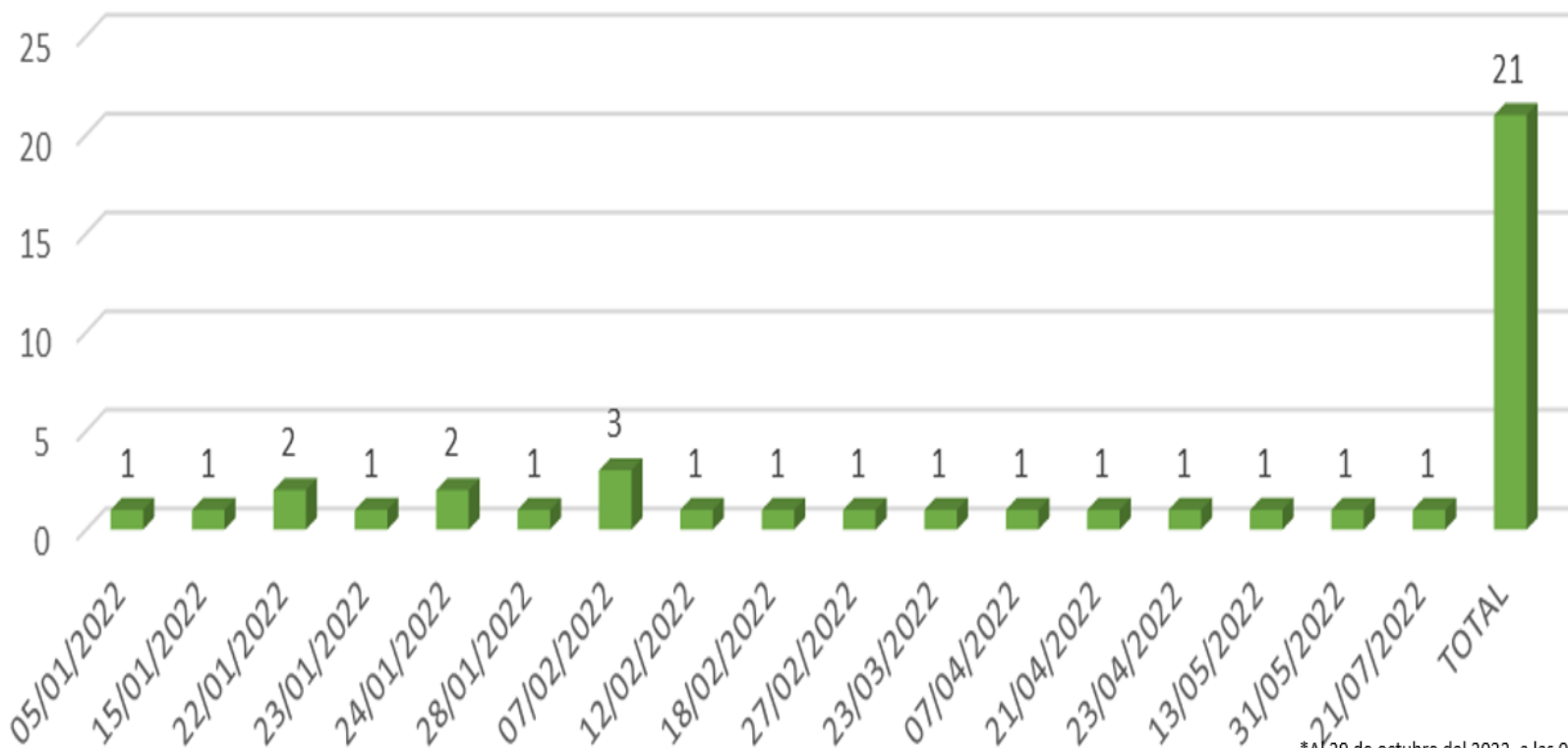
DISTRITOS	S01	S02	S03	S04	S05	S06	S07	S08	S09	S10	S11	S12	S13	S14	S15	S16	S17	S18	S19	S20	S21	S22	S23	S24	S25	S26	S27	S28	S29	S30	S31	S32	S33	S34	S35	S36	S37	S38	S39	S40	S41	S42	S43	TOTAL	
MAJES	34	183	485	508	424	180	101	34	12	3	3	3	1	1	1	0	0	0	0	0	0	0	1	1	5	17	65	59	67	43	75	55	23	16	7	2	5	0	0	1	0	0	0	2415	
CHIVAY	9	63	106	151	108	77	27	14	2	1	0	0	0	0	0	0	0	0	0	0	1	2	5	1	3	6	5	23	87	12	19	17	9	6	0	1	2	0	0	0	0	0	757		
CALLALLI	1	10	32	30	24	6	8	1	1	1	0	0	0	2	0	0	0	0	0	0	0	0	0	0	9	6	4	17	10	7	10	17	7	10	6	4	1	0	0	0	0	1	0	224	
CAYLLOMA	3	28	11	25	24	14	7	2	2	0	1	0	0	2	0	1	0	0	0	0	0	0	0	0	0	0	7	3	4	0	20	20	16	9	4	10	1	0	0	0	1	0	0	215	
CABANA CONDE	1	7	12	35	15	5	1	5	0	0	1	0	0	0	0	0	0	0	0	0	0	0	0	0	0	2	5	30	35	9	2	3	1	0	0	0	1	0	0	0	0	0	170		
LLUTA	0	0	24	15	10	7	10	0	1	0	1	3	0	0	0	0	0	0	0	0	0	0	0	0	0	0	4	4	2	3	2	0	1	2	0	0	0	0	0	0	0	0	0	89	
YANQUE	5	6	16	21	10	3	0	0	0	0	0	0	0	0	0	0	0	0	0	0	0	0	0	0	0	0	3	2	3	7	3	1	3	0	0	0	0	0	0	0	0	0	0	83	
SIBAYO	3	4	20	20	4	4	1	3	0	0	0	0	0	0	0	0	0	0	0	0	0	0	0	0	0	1	1	2	1	2	1	2	0	1	0	0	0	0	0	0	0	0	0	70	
MADRIGAL	0	6	14	12	15	0	1	1	0	0	0	0	0	0	0	0	0	0	0	0	0	0	0	0	0	0	0	0	8	2	8	1	0	0	0	0	0	0	0	0	0	0	0	68	
HUANCA	3	2	24	10	9	6	3	2	0	0	0	0	0	0	0	0	0	0	0	0	0	0	0	0	0	0	0	1	0	0	0	0	0	0	0	0	0	0	0	0	0	0	0	0	60
TISCO	1	3	0	2	2	8	7	2	1	1	0	0	0	0	0	0	0	0	0	0	0	0	0	0	0	0	0	0	7	1	5	3	6	7	2	1	0	0	0	0	0	0	0	0	59
TAPAY	0	0	3	6	7	11	3	1	0	0	0	1	0	0	0	0	0	0	0	0	0	0	0	0	0	0	0	0	5	8	6	4	0	0	0	0	0	0	0	0	0	0	0	0	55
HUAMBO	1	4	7	7	0	4	1	0	0	0	0	0	0	0	0	0	0	0	0	0	0	0	0	0	0	0	0	12	2	1	1	2	0	0	0	0	0	0	0	0	0	0	0	0	42
TUTI	0	1	7	7	7	4	2	2	0	0	0	0	0	0	0	0	0	0	0	0	0	0	0	0	0	0	1	1	1	0	0	1	1	2	2	0	0	0	0	0	0	0	0	0	39
ACHOMA	0	4	7	8	3	3	1	0	0	0	0	0	0	0	0	0	0	0	0	0	0	0	0	0	0	0	0	1	0	0	0	0	1	0	0	0	0	0	0	0	0	0	0	0	28
ICHUPAMPA	0	0	10	3	2	7	2	0	0	0	0	0	0	0	0	0	0	0	0	0	0	0	0	0	0	0	0	0	0	0	0	0	0	0	0	0	0	0	0	0	0	0	0	0	24
MACA	0	0	8	3	3	0	0	0	0	0	0	0	0	0	0	0	0	0	0	0	0	0	0	0	0	0	0	2	1	0	1	2	0	0	0	0	0	0	0	0	0	0	0	0	20
COPORAQUE	0	2	5	6	4	2	0	0	0	0	0	0	0	0	0	0	0	0	0	0	0	0	0	0	0	0	0	0	0	0	0	0	0	0	0	0	0	0	0	0	0	0	0	0	19
SAN ANTONIO DE CHUCA	0	5	4	0	3	0	0	0	0	0	0	0	0	0	0	0	0	0	0	0	0	0	0	0	0	0	1	3	0	0	0	0	0	2	0	0	0	0	0	0	0	0	0	0	18
LARI	0	1	10	4	0	0	0	0	0	0	0	0	0	0	0	0	0	0	0	0	0	0	0	0	0	0	0	0	0	0	0	0	1	0	0	0	0	0	0	0	0	0	0	0	16
TOTAL	61	329	805	873	674	341	175	67	19	6	6	7	1	5	1	1	0	0	0	0	1	2	6	2	17	32	93	146	244	93	156	128	70	59	21	18	10	0	0	1	1	1	0	4472	

*Al 29 de octubre del 2022, a las 00:00 Horas
Fuente: Notificación individual Microredes R.S.A.C.
Elaborado por: Oficina de Epidemiología de la R.S.A.C.

En Caylloma los distritos que notificaron mayor cantidad de casos son: el distrito de Majes notifico (**2415**) y Chivay (**757**)casos. Notificación negativa en la semana 43



Defunciones comunitarias COVID 19 Red de Salud Arequipa Caylloma hasta la semana 43 - 2022



*Al 29 de octubre del 2022, a las 00:00 Horas
Fuente: Oficina de Epidemiología de la R.S.A.C.

En la semana 30 se reporto el ultimo caso sospechoso que fallecio en comunidad de la semana 31 hasta la 42 es negativa.

RECOMENDACIONES.-

Los establecimientos de salud deben continuar con la atención de acuerdo a la Norma técnica de salud N° 171- MINSa/2021/DGAIN.

Continuar con las actividades de Promoción de la Salud para prevención de COVID 19.

Realizar vigilancia de virus gripal u otros virus respiratorios para descarte de influenza o COVID 19 de acuerdo a lo observado en el canal endémico tanto de niños como adultos.

Socializar e implementar las recomendaciones de alertas epidemiológicas dadas por el CDC-MINSa.

Alerta AE 22 “CASOS DE COLERA EN HAITI Y EL RIESGO DE IMPORTACION EN EL PERÚ”

Los IPRESS deberán tener en cuenta el análisis de la información epidemiológica para las intervenciones respectivas.

Implementar las recomendaciones de la alerta epidemiológica:

AE 17 “Incremento de casos de viruela del mono, en el Perú, 2022” en el contexto que se vienen presentando casos en los hospitales de la provincia.

Realizar actividades preventivo promocionales para cortar la cadena de trasmisión de la viruela del mono.

Búsqueda activa de casos de viruela del mono y realizar las actividades preventivo promocionales.

Continuar con las actividades preventivo promocionales de EDAS en los diferentes establecimientos de salud de la Red de salud Arequipa Caylloma.

Se recomienda monitorización de coberturas de vacunación contra la poliomielitis y de todas las inmunoprevenibles.

Implementar las medidas dadas por la **alerta sanitaria de la OPS** por Emergencia y diseminación de *Shigella sonnei* con resistencia extrema a los antibióticos. Riesgo potencial para Latinoamérica y el Caribe

Socializar e implementar recomendaciones de la **AE 23** “ INTOXICACIÓN POR METANOL EN LIMA METROPOLITANA Y CALLAO” con el objetivo de mantenernos alerta por lo que se sugiere que ante la presencia de casos de intoxicación alcohólica se aplique la ficha de investigación epidemiológica.

En presencia de casos de intoxicación alcohólica con la sintomatología indicada en la alerta realizar la investigación epidemiológica y toma de muestra respectiva.

Continuar con las actividades de identificación y notificación de los diferentes eventos de salud pública que se encuentra en vigilancia.

Realizar control de foco en las Microredes que se detecten casos de sospechosos de rabia canina con el fin de intervenciones oportunas.

Realizar las actividades pertinentes para la detección de zonas con rabia canina para las intervenciones oportunas por el riesgo de Rabia Humana.